

NE RIEN ÉCRIRE DANS CE CADRE

Académie :	Session :	Modèle E.N.
Examen :	Série :	
Spécialité/option :	Repère de l'épreuve :	
Epreuve/sous épreuve :		
NOM		
(en majuscule, suivi s'il y a lieu, du nom d'épouse)		
Prénoms :	n° du candidat	<input type="text"/>
Né(e) le :	(le numéro est celui qui figure sur la convocation ou liste d'appel)	

Appréciation du correcteur

Note :

Il est interdit aux candidats de signer leur composition ou d'y mettre un signe quelconque pouvant indiquer sa provenance.

BEP

PRÉVENTION, SANTÉ, ENVIRONNEMENT.

SESSION 2017

DURÉE : 1 H 00 maximum

Les candidats répondent directement sur le sujet.

L'utilisation de la calculatrice n'est pas autorisée.

COEFFICIENT : 1

Ce sujet comporte 10 pages numérotées de 1 à 10.
Assurez-vous que cet exemplaire est complet.
S'il est incomplet, demandez un autre exemplaire au chef de salle.

	Barème	Notation
Situation 1	/ 10 points	
Situation 2	/ 10 points	
Note sur 20 en points entiers ou ½ points	20 points	

NE RIEN ÉCRIRE DANS CETTE PARTIE

PREMIÈRE PARTIE (10 points)

Document 1 :

16ème Journée du Sommeil le 18 mars 2016

« Sommeil et nouvelles technologies » RÉSULTATS DE L'ENQUÊTE INSV/MGEN »

Écrans, tablettes, ordinateurs, téléphones portables... les nouvelles technologies se multiplient et envahissent aujourd'hui notre vie dans toutes ses dimensions. L'INSV a choisi cette année comme thème de son enquête INSV/MGEN annuelle, « Sommeil et Nouvelles Technologies ». Cette enquête d'opinion a été réalisée auprès d'un échantillon national représentatif de la population française de 1013 personnes âgées de 18 à 65 ans, entre les 3 et 13 décembre 2015. Ainsi, 98 % des personnes interrogées dans l'enquête INSV/MGEN utilisent régulièrement ordinateur(s), tablette(s), Smartphone(s), téléphone(s) portable(s). La mise en relation des deux volets de l'enquête a permis d'analyser le sommeil des utilisateurs d'outils électroniques. Telles qu'elles sont utilisées aujourd'hui, les NTIC (Nouvelles Technologies de l'Information et de la Communication) ont un impact réel et mettent à mal le sommeil des Français. « L'exposition tardive et prolongée à la lumière des écrans des ordinateurs, portables, tablettes, et la difficulté de se déconnecter le soir se combinent pour nuire au sommeil. Ces résultats montrent à l'évidence un impact nocif sur le sommeil ou l'endormissement des Français, de même que sur leur vigilance le lendemain », souligne le Dr Joëlle Adrien.

Source : Institut National du Sommeil et de la Vigilance

1.1 Identifier la problématique du **document 1** :

.....
.....

1.2 Analyser la situation en complétant le tableau ci-dessous :

Quoi ? Quelle est la nature du problème ?
Qui ? Qui est concerné ?
Quand ? Quand le problème a-t il été mis en évidence ?
Comment ? De quelle façon apparaît le problème ?	▶
Pourquoi ? Quelles sont les conséquences ?	▶ ▶

NE RIEN ÉCRIRE DANS CETTE PARTIE

1.3 Indiquer dans le tableau ci-dessous deux phases du sommeil et énoncer pour chacune un rôle :

Phases	Rôles
Sommeil
Sommeil

1.4 Énoncer deux conséquences du manque de sommeil sur l'activité de la journée (autre que celle indiquée dans la situation) :

- ▶
- ▶

1.5 Proposer trois mesures de prévention individuelles permettant de s'assurer un sommeil réparateur (dont une en lien avec la problématique du **document 1**) :

- ▶
- ▶
- ▶

Document 2 : Cannabis : la consommation remonte chez les jeunes, une première en 11 ans

Les premiers résultats de l'enquête 2015 de l'OFDT (Observatoire Français des Drogues et des Toxicomanies) sont dévoilés ce mardi 21 avril 2015. Le principal constat : après onze années de baisse, la consommation du cannabis enregistre une hausse. 47,8 % des jeunes de 17 ans déclarent avoir déjà consommé du cannabis. Ils étaient 41,5 % en 2011. Un quart des jeunes a fumé dans le dernier mois, et un sur dix dit fumer au moins dix joints chaque mois, des chiffres aussi en augmentation...

« C'est un produit qui est utilisé parfois dans un contexte de sociabilité, festif », analyse François Beck (directeur de l'OFDT), « parfois comme une automédication pour se détendre, gérer son stress, et pour arriver à trouver le sommeil ».

Source : francetvinfo.fr 2015

1.6 Relever dans le **document 2** trois facteurs qui peuvent conduire un jeune à consommer des substances psycho-actives :

- ▶
- ▶
- ▶

NE RIEN ÉCRIRE DANS CETTE PARTIE

Document 3 : Les effets du cannabis

Selon les individus, la quantité absorbée ainsi que la composition du produit, les symptômes peuvent être différents : l'augmentation ou la diminution du rythme cardiaque (fortes palpitations du cœur), l'apparition des yeux rouges (activité sanguine plus accrue), une vive sensation de nausée (conduisant parfois à des vomissements). La consommation régulière et avancée de ces produits peut engendrer l'apparition d'un cancer précoce des poumons. Ces risques sont d'autant plus forts si l'on consomme le cannabis dans certaines conditions d'inhalation intense. La plupart des effets d'une consommation régulière sont loin d'être anecdotiques et engendrent une consommation problématique et inquiétante, donc nocive. Des problèmes scolaires ainsi qu'un isolement social peuvent apparaître.

Source : <http://www.drogues-dependance.fr>

- 1.7 À partir du **document 3**, repérer les conséquences personnelles et sociales du cannabis et les classer dans le tableau ci-dessous :

Conséquences personnelles (4 réponses attendues)	Conséquences sociales (2 réponses attendues)
▶	▶
▶	▶
▶	
▶	

Document 4 : Les CJC (les Consultations Jeunes Consommateurs)

Parce que ces dispositifs de proximité demeurent mal connus, l'Inpes, la Mildeca et le ministère chargé de la santé lancent une nouvelle campagne de communication sur les Consultations Jeunes Consommateurs (CJC). Cette campagne s'inscrit dans le plan gouvernemental de lutte contre la drogue et les conduites addictives 2013-2017.

Animées par des professionnels des addictions et de l'adolescence (médecins, psychologues, éducateurs) qui accueillent les jeunes de 12 à 25 ans et leurs familles, elles permettent d'évaluer leur(s) consommation(s) d'alcool, de tabac, de cannabis, la pratique de jeux vidéo ou l'utilisation des réseaux sociaux, etc. Lieux d'écoute confidentiels et gratuits, les CJC favorisent le dialogue sur les conduites addictives au sein des familles, permettent de faire le point et proposent au besoin une aide, avant que la consommation ne devienne problématique. Il existe plus de 400 CJC en France.

Source : <http://inpes.santepubliquefrance.fr> 12 /01/2015

- 1.8 Relever dans le **document 4** deux missions des CJC :

- ▶
- ▶

NE RIEN ÉCRIRE DANS CETTE PARTIE

1.9 À partir des **documents 2 et 4**, indiquer deux raisons pour lesquelles une nouvelle campagne de communication sur les CJC a été mise en place en 2015 :

- ▶
- ▶

1.10 Proposer deux actions de prévention individuelles face au cannabis :

- ▶
- ▶

Selon une étude TNS Sofres sur les jeunes et l'argent, comme pour leurs aînés, les temps sont durs. 92% essaient de se constituer une épargne quand c'est possible, mais moins d'un tiers affirme parvenir à mettre de l'argent de côté tous les mois.

Source : une étude TNS Sofres, publié le 18/03/2014 sur rtl.fr

Document 5 : Livrets et plans d'épargne

	Dépôt mini	Dépôt Maxi	Taux d'intérêt	Caractéristiques
Livret A	1,5 euros	22 950 euros	0,75 %	Toute personne, majeure ou mineure, fonds disponibles
Livret Jeune	10 euros	1 600 euros	Variable selon les banques mini de 0,75 % à 4 %	Réservé aux jeunes de 12 à 25 ans fonds disponibles
Plan épargne logement (PEL)	225 euros à l'ouverture 540 par an	61 200 euros	1,50 %	Toute personne, majeure ou mineure épargne bloquée 4 ans minimum peut permettre d'obtenir un prêt immobilier
Livret développement durable (LDD)	15 euros	12 000 euros	0,75 %	Réservé aux personnes majeures fonds disponibles

Source : service-public.fr mars 2016

À l'aide du **document 5** et de vos connaissances, répondre aux questions suivantes :

1.11 Relever deux formes d'épargne pouvant être souscrites par un jeune de 17 ans :

- ▶
- ▶

NE RIEN ÉCRIRE DANS CETTE PARTIE

1.12.a. Identifier le livret le plus contraignant financièrement :

.....
.....

1.12.b. Justifier votre réponse :

.....
.....

1.13 Repérer le livret d'épargne le plus avantageux en terme de rémunération pour un jeune de 17 ans :

.....

NE RIEN ÉCRIRE DANS CETTE PARTIE

DEUXIÈME PARTIE (10 points)

Document 6 : Extrait du communiqué de presse de la 19e édition de la Journée Nationale de l'Audition (JNA) 2016

Les nuisances sonores et leurs impacts sur la Santé

"Un monde bruyant...et nos oreilles dans tout ça ?"

À l'occasion de cette 19e édition, l'équipe scientifique de l'association créatrice des campagnes nationales JNA (Professeurs et chercheurs médecins ORL, orthophonistes, audioprothésistes) alerte l'opinion publique sur les effets des expositions sonores et de leur accumulation sur la santé auditive. L'omniprésence sonore pourrait effectivement expliquer le développement précoce des déficiences auditives et autres pathologies de l'oreille (acouphènes...) au sein de l'ensemble des tranches d'âge de la population. [...]

www.journee-audition.org

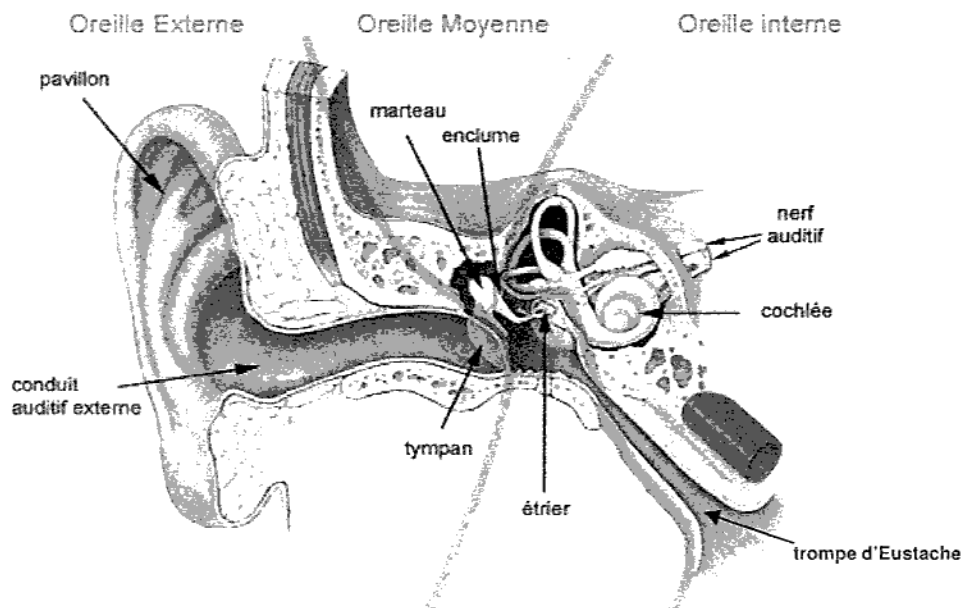
2.1 Identifier le problème posé dans le **document 6** :

.....
.....

2.2 Définir le bruit :

.....
.....

Document 7 : Schéma de l'oreille humaine



Source : <http://www.intellego.fr>

NE RIEN ÉCRIRE DANS CETTE PARTIE

2.3 Tracer sur le schéma du **document 7**, le trajet du son.

2.4 À l'aide du **document 7**, indiquer les organes atteints lors des deux types de surdité :

▶ Un organe atteint en cas de surdité de transmission :

▶ Un organe atteint en cas de surdité de perception :

Document 8 : Extrait du panorama de l'audition en France – les chiffres clés

12 à 15 % de la population française serait affectée par les troubles de l'audition. L'OMS estime que 16 % de la population mondiale souffrirait de problèmes d'audition.

1 Français sur 2 est gêné par le bruit la journée et 1 personne sur 5 pendant la nuit.

Pour 60 % des personnes interrogées, le bruit agit sur leur humeur et génère de la fatigue et de la lassitude

1 personne sur 2 touchée par les acouphènes dès les 16-34 ans.

Pour 89 % des personnes interrogées, les difficultés auditives impactent la vie sociale.

www.journee-audition.org

2.5 À l'aide du **document 8**, compléter le tableau ci-dessous en listant des exemples d'atteintes causées par le bruit :

Atteintes physiologiques	Atteintes psychologiques
▶	▶
▶	▶

2.6 Énoncer trois mesures de prévention pour lutter contre les méfaits de l'écoute trop forte de la musique (baladeur, concert, etc.) chez les jeunes en les classant dans la bonne catégorie :

Prévention à la source	Prévention lors de la transmission	Prévention à la réception
▶	▶	▶
.....

NE RIEN ÉCRIRE DANS CETTE PARTIE

Document 9 : Comment le téléphone portable dégrade la planète ?

Lors de sa fabrication : c'est l'étape qui fait le plus de dégâts. Car dans un téléphone portable, il y a 500 à 1000 pièces plastiques et métalliques différentes. Toutes proviennent de ressources non renouvelables, dont certaines rares, comme le pétrole, le nickel, le zinc, ou l'or. Ces matières premières sont, pour la plupart, extraites du sous-sol en Afrique, en Asie ou en Amérique du Sud. Ces mines dévastent souvent le paysage et polluent localement le sol et l'eau. Les ouvriers y travaillent dans des conditions pénibles et parfois dangereuses. Les minerais sont ensuite purifiés, raffinés et transportés. Toutes ces opérations consomment de l'énergie, produisent des déchets et dégagent du CO₂ qui renforcent l'effet de serre et des gaz qui attaquent la couche d'ozone.

www.mtaterre.fr

2.7 Relever la ressource d'énergie non renouvelable citée dans le **document 9** :

.....

2.8 Repérer deux conséquences, sur l'environnement, de l'exploitation des matières premières utilisées pour la fabrication du téléphone :

▶

▶

2.9 Citer une mesure collective pour limiter la production des gaz à effet de serre liée à la fabrication ou à la vente des téléphones portables :

.....

.....

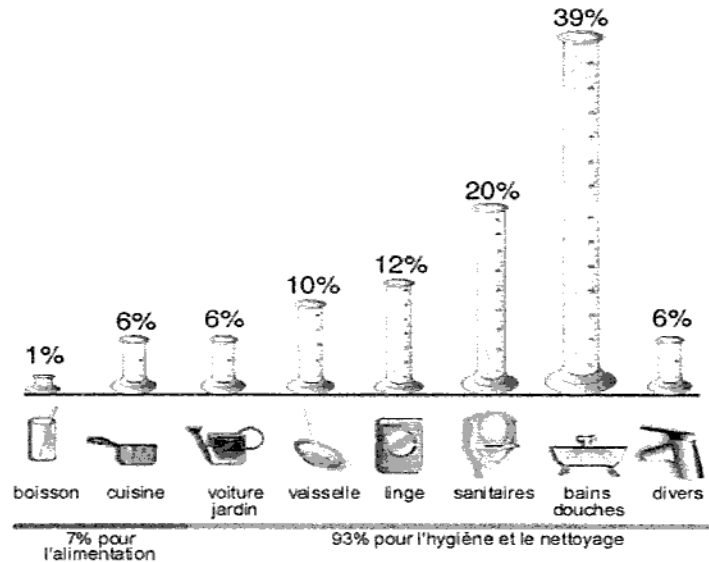
2.10 Proposer une action éco-citoyenne lors du renouvellement du téléphone portable :

.....

NE RIEN ÉCRIRE DANS CETTE PARTIE

Document 10 : La consommation en eau des français

Un français consomme environ 150 litres d'eau par jour pour ses besoins domestiques dont seulement 7 % pour l'alimentation.



Source : notre-planete.info.fr

2.11 À partir du **document 10**, relever les trois postes consommant le plus d'eau dans la maison :

- ▶
- ▶
- ▶

2.12 Énoncer trois actions éco-citoyennes pour réaliser des économies d'eau à la maison :

- ▶
- ▶
- ▶

2.13 Proposer deux mesures collectives de préservation de l'eau et préciser pour chacune si elle est quantitative ou qualitative (cocher la case correspondante) :

Mesures collectives	Niveau quantitatif	Niveau qualitatif
▶		
▶		